



driemaandelijks tijdschrift van de

VLAAMSE VERENIGING VOOR ENTOMOLOGIE

Afgiftekantoor 2600 Berchem 1

ISSN 0771-5277

Redaktiecomitee : F. COENEN (Brussel), B. GOATER (Bushey, England), Dr. K. MAES (Gent),
Dr. K. MARTENS (Gent), A. OLIVIER (Antwerpen), W.O. DE PRINS (Antwerpen).
Redactieadres : W.O. DE PRINS, Diksmuidelaan 176, B-2600 Antwerpen (Belgium).

Uitgegeven met de steun van het Ministerie van de Vlaamse Gemeenschap

Jaargang 16, nummer 4

1 oktober 1988

Het genus *Pseudatemelia* REBEL, 1910 in België (Lepidoptera : Oecophoridae)

Willy DE PRINS

Abstract. The genus *Pseudatemelia* REBEL, 1910 in Belgium (Lepidoptera : Oecophoridae)

It is very difficult to determine the species of *Pseudatemelia* using external characters only. The author studied 53 specimens from this group and discovered among them a new species for the Belgian fauna : *P. latipennella* (JÄCKH). The occurrence in Belgium of the four Belgian species is discussed.

Résumé. Le genre *Pseudatemelia* REBEL, 1910 en Belgique (Lepidoptera : Oecophoridae)

Les espèces du genre *Pseudatemelia* sont presque inséparable avec des caractères externes. L'auteur a étudié 53 exemplaires de ce groupe et a pu établir une espèce nouvelle pour la faune belge : *P. latipennella* (JÄCKH). Il discute la présence en Belgique des quatre espèces belges.

De Prins, W. : Diksmuidelaan 176, B-2600 Antwerpen.

Inleiding

Tot nu toe werden drie soorten uit het genus *Pseudatemelia* REBEL vastgesteld voor de Belgische fauna (DE PRINS 1983 : 11). Mijn medewerking aan het binnenkort te publiceren boek «De danske Oecophoridae» door E. PALM noodzaakte mij de Belgische soorten uit dit genus aan een kritische revisie te onderwerpen. Zeer onlangs was *Pseudatemelia latipennella* (JÄCKH) uit Sleeswijk-Holstein (E. PALM in litt.) en uit Nederland (KUCHLEIN 1987 : 23) bekend geworden en de kans was dus groot dat deze soort ook bij ons zou voorkomen. Ik onderzocht alle exemplaren uit het genus *Pseudatemelia* uit de verzamelingen van het Koninklijk Belgisch Instituut voor Natuurwetenschappen, de Vlaamse Vereniging voor Entomologie, de heren F. COENEN en T. HONTELÉ en mezelf. In totaal leverde dit 53 exemplaren op, wat betekent dat er zeer slecht naar deze soorten gezocht is in ons land. Bovendien raadpleegde ik de verzameling van het Instituut voor Taxonomische Zoölogie te Amsterdam.

Methodie en probleemstelling

In de meeste gevallen is het onmogelijk de soorten uit het genus *Pseudatemelia* met uiterlijke kenmerken alleen te determineren, zeker niet als het gaat om enigszins afgevlagen exemplaren. Van de meeste dieren werden dan ook genitaalpreparaten vervaardigd. De genitalia, en vooral die van de mannetjes, bieden uitstekende determineerkenmerken (JÄCKH 1959).

Tot 1955 kende men in ons land slechts twee soorten uit dit genus : *P. subochreella* (DOUBLEDAY) en *P. flavifrontella* (DENIS & SCHIFFERMÜLLER). De eerste werd meestal aangeduid met de naam *Borkhausenia panzerella* (STEPHENS, 1834) hoewel STEPHENS deze soort niet zelf beschreef, maar verwees naar *Phalaena panzerella* DONOVAN en ze onderverdeelde in het door hem beschreven genus *Batia* (STEPHENS 1834 : 290). De tweede werd meestal aangeduid als *Borkhausenia flavifrontella* (HÜBNER, 1796), door HÜBNER oorspronkelijk geplaatst in het genus *Galanthia* HÜBNER, 1796. Beide soorten werden soms ook ondergebracht in het genus *Oecophora* LATREILLE, 1796. Pas in 1956 bleek dat onder de naam *P. flavifrontella* eigenlijk twee soorten schuil gingen (TOLL 1956) : de eigenlijke *P. flavifrontella* en *P. josephinae* (TOLL, 1956). Deze laatste bleek ook in België voor te komen (JANMOULLE 1958 : 74). Nog later ontdekte JÄCKH (1959) dat er onder *P. flavifrontella* nog twee soorten meer hoorden : *P. synchrozella* (JÄCKH, 1959) en *P. latipennella* (JÄCKH, 1959). Hierdoor werden alle vroegere verspreidingsgegevens in katalogi en faunalijsten onbruikbaar.

Resultaten

Door het onderzoek van de 53 exemplaren konden 4 soorten uit het genus *Pseudatemelia* vastgesteld worden voor de Belgische fauna : *josephinae* TOLL, *subochreella* DOUBLEDAY, *flavifrontella* DENIS & SCHIFFERMÜLLER en *latipennella* JÄCKH, deze laatste hier voor het eerst uit België vermeld. De systematische naamlijst (DE PRINS 1983 : 11) moet er dus nu als volgt uitzien :

Pseudatemelia REBEL, 1910

Tubulifera SPULER, 1910, nom. praeocc.

Tubuliferola STRAND, 1917

Tubuliferodes TOLL, 1956

Borkhausenia sensu auct.

Oecophora sensu auct.

josephinae (TOLL, 1956)

B NL F GB D DK S N SF

subochreella (DOUBLEDAY, 1859)

B NL F GB D DK S N -

? *incolorella* (CONSTANT, 1890)

panzerella sensu STEPHENS, 1834

flavifrontella (DENIS & SCHIFFERMÜLLER, 1775) B NL F GB D DK S N SF

latipennella (JÄCKH, 1959)

B NL ? F - D ? - - -

De letters achter de soortnamen geven schematisch de verspreiding in West- en Noord-Europa aan. Hierbij werd enkel rekening gehouden met publikaties ná 1959 : KLOET & HINCKS 1972, KUCHLEIN 1987, LEMPKE 1976,

LERAUT 1981, SCHNACK 1985 en SVENSSON 1987. Hierna worden de vier soorten uit de Belgische fauna besproken.

Pseudatemelia josephinae (TOLL, 1956)

Tubuliferodes josephinae TOLL, 1956, *Annls zool. Warsz.* 16 : 185.

Voor het eerst uit België vermeld door E. JANMOULLE (1958 : 74) zonder vindplaats (als *Borkhausenia josephinae* TOLL).

Onderzocht : 13 ♂ en 8 ♀.

Spanwijdte 18-20 mm. Voorvleugels eenkleurig bruingrijs, 2 bruine vlekjes op 1/3 en 1 bruin vlekje op 2/3. Deze vlekjes laten meestal toe deze soort van de andere te onderscheiden. Alleen *flavifrontella* en *latipennella* kunnen enkele donkere schubben bezitten op 2/3. Volgens (JANMOULLE (1958 : 74) kan *josephinae* van *flavifrontella* onderscheiden worden door de lengte van de palpen. Die zou bij *josephinae* groter zijn dan driemaal de oogdoormeter en slechts 2 à 2,5 maal bij *flavifrontella*. Ik heb vastgesteld dat dit zeker niet bij alle exemplaren het geval is.

Genitalia ♂ (fig. 1a, b) : sacculus lang, spits toelopend, gnathos schoffelvormig, aedeagus peervormig, zwakker gechitiniseerd dan bij de andere soorten.

♀ (fig. 5) : ruitvormig signum, in het midden zonder doornen.

Bionomie : volgens JÄCKH (1959 : 183) zijn van deze soort talrijke gekweekte exemplaren bekend en ook de kweek beschreven door HEYLAERTS (1884 : CL) zou, hoewel in de titel *flavifrontella* staat, in feite over *josephinae* handelen. Deze laatste auteur verwijst reeds naar een eerdere publikatie door FOLOGNE (1860 : 102-103) die onder de naam *flavifrontella* de kweek van *josephinae* beschrijft en de rups afbeeldt, niet het imago zoals LHOMME (1946-1963 : 719) foutief opmerkt. Volgens dit artikel leeft de rups in een stukje opgerold en toegesponnen beukeblad. De auteur vond de kokertjes in mei op beukestammen. HEYLAERTS (1884 : CL) kweekte de soort ab ovo en stelde een tweejarige cyclus vast. De pas uit het ei geslopen rupsen beginnen onmiddellijk met het spinnen van een koker. Bij elke vervelling (7 à 8 in het totaal) spinnen ze een grotere koker. De rupsen voedden zich bij voorkeur met droge bladeren van *Vaccinium myrtillus*. De kokertjes kan men best in het voorjaar op beukestammen zoeken (PALM 1978 : 34). De soort heeft een voorkeur voor loofbossen met hoofdzakelijk *Fagus* en *Carpinus* (JÄCKH 1959 : 183). De vlinders vliegen in ons land van einde juni tot midden augustus. Dit is later dan de nauw verwante *flavifrontella* die einde mei - begin juni vliegt.

Verspreiding : *P. josephinae* is, samen met *subochreella*, de gewoonste soort uit het genus in België. Ik vond gegevens uit de provincies Antwerpen (Hoogboom), Brabant (Brussel, Forêt de Soignes, Heverlee, Rouge Cloître), Limburg (Lanklaar), Luik (Hockai) en Luxemburg (Chantemelle) (fig. 9a). De soort komt in al onze buurlanden voor. In Duitsland is het veruit de meest gevonden soort uit het genus (JÄCKH 1959 : 183). Verder in Noord- en Centraal-Europa, oostwaarts door Polen (TOLL 1964 : 52), mogelijk in Tsjechoslowakije (HRUBY 1964 : 283), met zekerheid in Makedonië

(KLIMESCH 1968 : 135) en de U.S.S.R. (LVOVSKI 1981 : 591). De verspreiding van deze soort is nog steeds slechts bekend, onder meer omdat ze vrij laat is beschreven. Vele vermeldingen in de literatuur van *flavifrontella* hebben waarschijnlijk betrekking op *josephinae*.

***Pseudatemelia subochreella* (DOUBLEDAY, 1859)**

Oecophora subochreella DOUBLEDAY, 1859. *The Zoologist synonymic list of British butterflies and moths*, 2nd edn : 31.

Batia panzerella sensu STEPHENS, 1834, *Illustrations of British Entomology, Haustellata* Vol. IV : 292.

Voor het eerst uit België vermeld door E. FOLOGNE (1862 : 173), Espinette (Brabant) in juli (als *Borkhausenia panzerella* STEPHENS).

Onderzocht : 16 ♂ en 6 ♀.

Spanwijdte 17-20 mm. Voorvleugels eenkleurig oker zonder tekening. De andere Belgische soorten uit het genus zijn meestal groter en hebben een bruingrijze grondkleur.

Genitalia ♂ (fig. 2a, b) : sacculus klein, het puntige einde steekt een beetje buiten de valverand, uncus bovenaan ingestulpt zodat er twee toppen ontstaan (slechts één top bij de andere soorten), aedeagus met sterk gechitini-seerde spits.

♀ (fig. 6) : signum groot, in het midden met kleine, voor de rest met grote doorns bezet.

Bionomie : volgens TORD (1949 : 116) worden de eieren in groepjes op een rottend blad afgezet. De rups leeft in een koker, gemaakt van een stuk dood blad en is het gemakkelijkst te vinden in februari-maart rond de stammen van eik. De rups eet dode bladeren, mos, korstmos en dode insecten. Zij verkiest beschutte plaatsen tussen de wortels aan de basis van boomstammen (JACOBS 1949 : 140). De rups verpopt in de koker die voordien wordt vastgesponnen op een dood blad of tegen een stam enkele centimeter boven de grond. Het imago vliegt in België van einde mei tot begin juli. De meeste exemplaren zijn gevangen in de eerste decade van juni.

Verspreiding : *P. subochreella* werd tot nu toe enkel in het centrale deel van het land waargenomen. Ik heb gegevens uit slechts drie provincies : Brabant (Espinette, Forêt de Soignes, Oudergem), Luik (Embourg) en Namen (Marche-les-Dames) (fig. 9b). De soort komt in al onze buurlanden voor. Verder doorheen heel Centraal- en Zuid-Europa en oostwaarts tot in de Kaukasus (REBEL 1901 : 177). Zuidwaarts komt de soort voor tot in Marokko (RUNGS 1979 : 70).

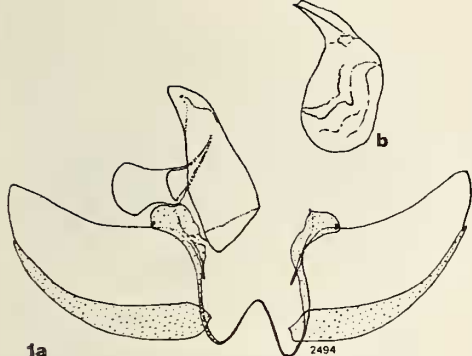
***Pseudatemelia flavifrontella* (DENIS & SCHIFFERMÜLLER, 1775)**

Tinea flavifrontella DENIS & SCHIFFERMÜLLER, 1775, *Ankündigung eines systematischen Werkes von den Schmetterlingen der Wienergegend* : 143.

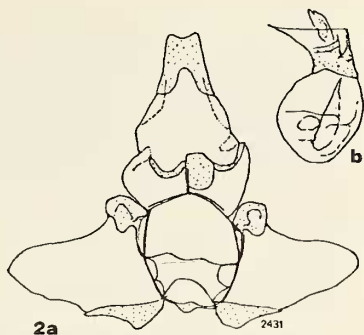
Voor het eerst uit België vermeld door Ch. DE FRÉ (1858 : 124), Brussel, mei en juli (als *Oecophora flavifrontella* W.V. H.).

Onderzocht : 7 ♂ en 2 ♀.

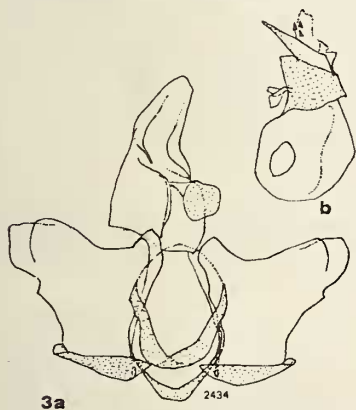
Spanwijdte 18-24 mm. Voorvleugels eenkleurig bruingrijs, zonder tekening, af en toe een zwakke aanduiding van een bruin vlekje op 2/3.



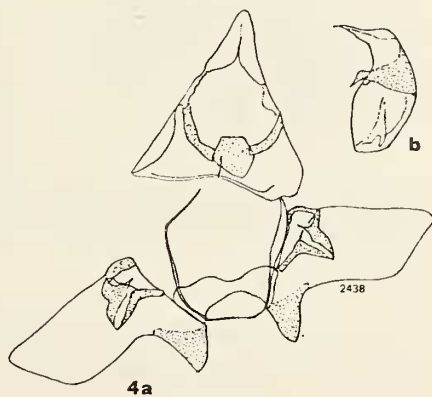
Figuur 1 : *Pseudatemelia josephinae* TOLL, Chantemelle (Luxemburg), 16.VII.1983, leg. & coll. W.O. DE PRINS. a. mannelijk genitaalapparaat, b. aedeagus.



Figuur 2 : *Pseudatemelia subochreella* DOUBLEDAY, Embourg (Luik), 9.VI.1913, leg. GÉRARD SALME, coll. K.B.I.N. a. mannelijk genitaalapparaat, b. aedeagus.



Figuur 3 : *Pseudatemelia flavifrontella* (DENIS & SCHIFFERMÜLLER, 1775), Embourg (Luik), 19.VI.1915, leg. GÉRARD-SALME, coll. K.B.I.N. a. mannelijk genitaalapparaat, b. aedeagus.

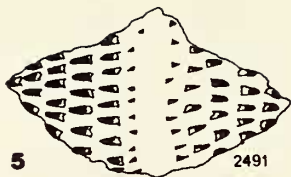


Figuur 4 : *Pseudatemelia latipennella* JÄCKH, Aye (Luxemburg), 30.V.1946, leg. A. RICHARD, coll. K.B.I.N., a. mannelijk genitaalapparaat, b. aedeagus.

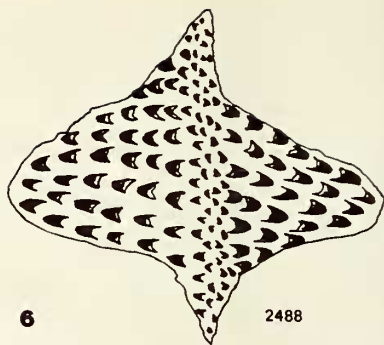
Genitalia ♂ (fig. 3a, b) : dorsaalrand van de valven S-vormig gebogen, sacculus eindigt een eind voorbij de valverand, aedeagus met sterk gechitini-seerde spits en enkele kleine, kegelvormige doorns.

♀ (fig. 7) : signum in het midden met kleine, voor het overige met grote doorns bezet.

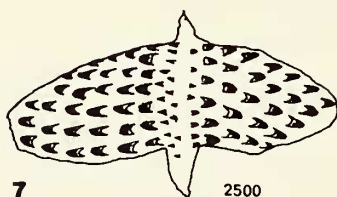
Bionomie : omdat deze soort eerder recent (TOLL 1956, JÄCKH 1959) opgesplitst werd in niet minder dan vier soorten (*flavifrontella*, *josephinae*, *latipennella* en *synchrorella*), is het niet duidelijk over welke soort precies



Figuur 5 : *Pseudatemelia josephinae* TOLL, signum; Forêt de Soignes (Brabant), 22.VII. 1983, leg. & coll. F. COENEN.



Figuur 6 : *Pseudatemelia subochreella* DOUBLEDAY, signum; Forêt de Soignes (Brabant), 8.VI.1946, leg. L. LEGIEST, coll. K.B.I.N.



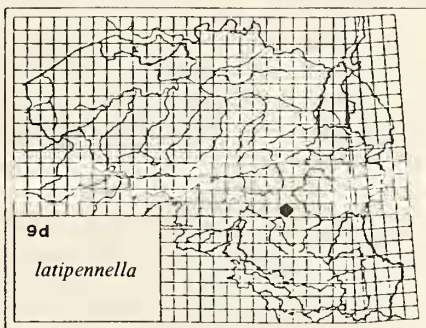
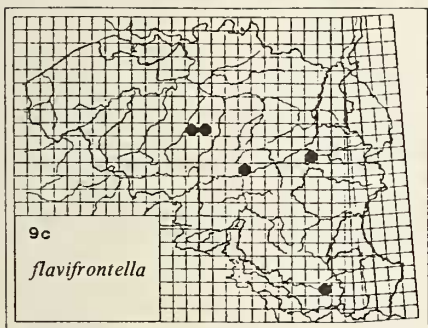
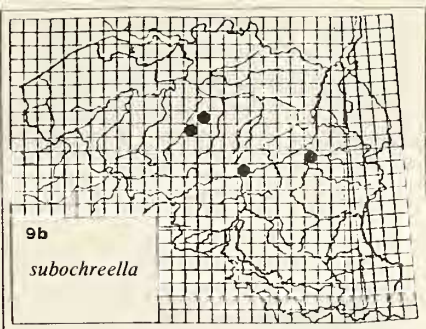
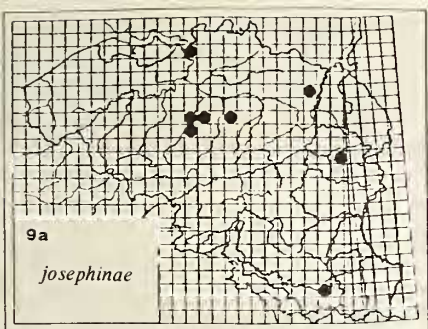
Figuur 7 : *Pseudatemelia flavifrontella* (DENIS & SCHIFFERMÜLLER), signum; Groenendaal (Brabant), 5.VI.1908, leg. DE CROMBRUGGHE, coll. K.B.I.N.



Figuur 8 : *Pseudatemelia latipennella* JÄCKH, signum; vrij naar JÄCKH 1959, T. 9 Abb. 33 (zelfde schaal als fig. 5-7).

geschreven werd door de vroegere auteurs, voor België o.a. FOLOGNE (1860), HEYLAERTS (1884) en LHOMME (1946-1963). JÄCKH (1959 : 183) meent dat de bedoelde teksten niet over *flavifrontella* handelen, maar wel over de veel gewonere *josephinae*. Waarschijnlijk leeft de rups eveneens in een koker gemaakt van een stuk dood blad. De soort is evenals *josephinae* aangetroffen in lichte loofbossen. EMMET (1979 : 107) schrijft zeer terecht dat de levenswijze van *flavifrontella* en *josephinae* nog onvoldoende bekend zijn om verschillen te kunnen aangeven. Het beste onderscheid vindt men nog in de vliegtijd : *flavifrontella* vliegt in België van einde mei tot midden juni.

Verspreiding : *P. flavifrontella* is in België tot nu toe angetroffen in het centrum en het zuiden. Ik vond gegevens uit de provincies Brabant (Boitsfort, Forêt de Soignes, Groenendaal), Luik (Embourg, Lize-Seraing), Luxemburg (Chantemelle) en Namen (Namur) (fig. 9c). Voor de verspreiding kan men de oudere literatuur niet raadplegen. De soort is met zekerheid bekend van West- en Noord-Europa (zie naamlijst), Oostenrijk en Albanië (JÄCKH 1959 : 180).



Figuur 9 : Verspreiding in België van de soorten uit het genus *Pseudatemelia* REBEL; a. *P. josephinae* TOLL, b. *P. subochreella* DOUBLEDAY, c. *P. flavifrontella* DENIS & SCHIFFERMÜLLER, d. *P. latipennella* JÄCKH.

***Pseudatemelia latipennella* (JÄCKH, 1959) Belg. nov.sp.**

Tubulifera latipennella JÄCKH, 1959, *Dt.ent.Z., N.F.* 6 : 182-183, T. 3 Abb. 11, T. 6 Abb. 23, T. 9 Abb. 33.

Hier voor het eerst uit België vermeld.

Onderzocht : 1 ♂.

Spanwijdte 22 mm, voorvleugels eenkleurig bruingrijs, zonder tekening.

Genitalia ♂ (fig. 4a, b) : dorsale valverand recht, driehoekige sacculus, aedeagus met spits toelopende top.

♀ (fig. 8) : signum relatief klein, met kleine doorns in het midden en grotere op de korte zijlappen.

Bionomie : over de levenswijze van deze soort is nog niet veel bekend. Zij schijnt een voorkeur te hebben voor meer xerotherme biotopen dan de overige soorten uit het genus. De vlinders vliegen van begin mei tot midden juni (JÄCKH 1959 : 183). Het enige Belgische eksemplaar werd gevangen op 30 mei 1946.

Verspreiding : in België werd tot nu toe slechts één eksemplaar aangetroffen : Aye (Luxemburg), 30.V.1946, 1 ♂, leg. A. RICHARD (coll. K.B.I.N.) (fig. 9d). Deze vangst werd reeds vermeld als *Borkhausenia flavifrontella* Hb.

(JANMOULLE 1947 : 56). De soort werd oorspronkelijk beschreven uit Duitsland : Kyffhauser Gebirge. Zij is er verder vermeld uit de Harz, het Weserbergland, Bad Eisen, Westfalen, Mittelrhein, Pfalz, de Elzas (JÄCKH 1959 : 183) en de omgeving van Hof (PRÖSE 1979 : 54). Het voorkomen in Frankrijk (LERAUT 1981 : 65) moet nog bevestigd worden. Met zekerheid in Nederland (KUCHLEIN 1987 : 23). Verder in de Centrale Alpen, de zuidelijke Kalkalpen en de Oostalpen (JÄCKH 1959 : 183).

Slot

In het Westpalearktisch gebied komen verder nog 13 soorten uit het genus *Pseudatemelia* voor (JÄCKH 1972 : 139; SVENSSON 1987 : 18; VIVES MORENO 1985 : 254) waarvan hieronder een kort overzicht volgt met aanduiding van de verspreiding :

<i>P. aeneella</i> REBEL, 1910	Joegoslavië
<i>P. amparoella</i> VIVES, 1985	Spanje
<i>P. colurnella</i> (MANN, 1867)	Italië
<i>P. detrimentella</i> (STAUDINGER, 1859)	Spanje, Portugal
<i>P. elsae</i> SVENSSON, 1982	Zweden, Noorwegen, Finland
<i>P. filiella</i> (STAUDINGER, 1859)	Spanje
<i>P. fuscofrontella</i> (CONSTANT, 1884)	Korsika, Sardinië
<i>P. lavandulae</i> (MANN, 1855)	Korsika
<i>ardosiella</i> (CONSTANT, 1889)	
<i>pulverisquamis</i> (WALSINGHAM, 1898)	
<i>P. pallidella</i> JÄCKH, 1972	Italië
<i>P. semifuscata</i> (WALSINGHAM, 1911)	Algerië
<i>P. subgilvida</i> (WALSINGHAM, 1901)	Korsika
<i>P. synchrozella</i> (JÄCKH, 1959)	Duitsland (Pfalz), Zwitserland, Italië, Oostenrijk
<i>P. xanthosoma</i> (REBEL, 1900)	Spanje

Van deze soorten zou alleen *P. synchrozella* in ons land kunnen aangetroffen worden. Soms wordt ook *P. thorencella* (MILLIÈRE, 1875), voorkomend in Zuid-Frankrijk, bij dit genus ingedeeld (LERAUT 1981 : 65), maar dit moet eerst verder onderzocht worden.

Dankwoord

Ik houd eraan de volgende personen te danken voor het uitlenen van materiaal : F. COENEN (Brussel), Dr. P. GROOTAERT (K.B.I.N., Brussel) en T. HONTELÉ (Essen). Verder dank ik Dr. H. DUFFELS voor de toelating om de kollekties van het ITZ, Amsterdam te raadplegen, Dr. W.G. TREMEWAN (London) en Dr. J.R. LANGMAID (Southsea) voor het verstrekken van bibliografische inlichtingen.

Bibliografie

- Emmet, A.M., 1979. *A Field Guide to the smaller British Lepidoptera*. The British Entomological & Natural History Society, London, p. 1-271.
- Fologne, E., 1860. Observations sur la chenille du genre *Oecophora*. - *Annls Soc.ent.Belg.* 4 : 102-103, T. 2, fig. 6.
- Fologne, E., 1862. Notes sur quelques Lépidoptères observés en Belgique. - *Annls Soc.ent.Belg.* 6 :

- Ford, L.T., 1949. *A Guide to the Smaller British Lepidoptera*. The South London Entomological and Natural History Society, London.
- Fré, Ch. de, 1858. Catalogue des Microlépidoptères de Belgique. - *Anns Soc.ent.Belg.* 2 : 45-162.
- Heylaerts, F.-J.-M., 1884. La chenille d'*Oecophora flavifrontella* Hübn. - *Bull.Soc.ent.Belg.* 1884 : CL.
- Hruby, K., 1964. *Prodromus Lepidopter Slovenska*. Vydavateľstvo Slovenskej Akadémie Vied, Bratislava, p. 1-962.
- Jäckh, E., 1959. Beitrag zur Kenntnis der Oecophoridae, die Gattung *Tubuliferola* Strand, 1917 (Lep.). - *Dt.ent.Z.*, N.F. 6 : 174-184, T. 1-9
- Jäckh, E., 1972. Die Gattung *Pseudatemelia* Rebel, 1910 (Lepidoptera, Oecophoridae). - *Entomologica* 8 : 133-140.
- Jacobs, S.N.A., 1949. The British Oecophoridae (Part I) and allied genera. - *Proc.Trans.S.Lond. ent.nat.Hist.Soc.* 1948-1949 : 123-141, pl. 8.
- Janmouille, E., 1947. Microlépidoptères intéressants capturés à Aye, en 1946. - *Lambillionea* 47 : 35-36, 54-56.
- Janmouille, E., 1958. Espèces nouvelles pour la faune belge (suite). - *Lambillionea* 58 : 73-75.
- Klimesch, J., 1968. *Die Lepidopterenfauna Mazedoniens, IV, Microlepidoptera*. Prirodonaucen Muzej Skopje, p. 1-203.
- Kloet, G.S. & Hincks, W.D., 1972. *A Check List of British Insects*, second edition (revised), Part 2: Lepidoptera. Handbooks for the Identification of British Insects XI (2) : I-VIII, 1-153.
- Kuchlein, J., 1987. *Codelijst voor de Nederlandse Microlepidoptera*. Landbouwniversiteit Wageningen, p. 1-106.
- Lhomme, L., [1946-1963]. *Catalogue des Lépidoptères de France et de Belgique*, Vol. II, Microlépidoptères, Partie 2. Le Carriol, Par Douelle (Lot), p. 489-1253.
- Lempke, B.J., 1976. *Naamlijst van de Nederlandse Lepidoptera*. Bibliotheek van de K.N.N.V. 21, p. 1-100.
- Leraut, P., [1981]. *Liste systématique et synonymique des Lépidoptères de France, Belgique et Corse* Suppl. à *Alexanor* et au *Bull.Soc.ent.Fr.*, p. 1-334.
- Lvovski, A.L., in Medvedev, G.S., 1981. *Opređelitel Nasekomych evropeskoj tsjasti SSSR*, Tom 4, Lepidoptera, Part 2. Nauka, Leningrad, p. 1-786.
- Palm, E., 1978. De danske Oecophoridae. - *Lepidoptera* Saernummer 4, p. 1-100.
- Prins, W.O. De, 1983. *Systematische Naamlijst van de Belgische Lepidoptera*. Entomobrochure 4, Antwerpen, p. 1-57.
- Pröse, H., 1979. *Die Kleinschmetterlinge der Umgebung von Hof*, 27. Bericht des Oberfränkischen Vereins für Natur-, Geschichts- und Landeskunde, Hof, p. 1-134.
- Rebel, H. in Staudinger, O. & Rebel, H., 1901. *Catalog der Lepidopteren des Palaearctischen Faunengebietes*, II. Theil : Famil. Pyralidae - Micropterygidae. R. Friedlander & Sohn, Berlin, p. 1-368.
- Rungs, Ch.E.E., 1979. Catalogue raisonné des Lépidoptères du Maroc, Inventaire faunistique et observations écologiques, Tome I. - *Trav.Inst.Scient.Zool.Rabat* 39 : 1-222.
- Schnack, K., 1985. Katalog over de danske Sommerfugle. - *Ent.Meddr* 52 : 1-163.
- Stephens, J.F., 1834. *Illustrations of British Entomology, Haustellata* vol. IV. Baldwin & Cradock, London, p. 1-436, pl. 33-41.
- Svensson, I., 1987. *Catalogus Lepidopterorum Sueciae*. Kodlista L1, version 87105 - EO, Naturhistoriska Riksmuseet, Stockholm.
- Toll, S., 1956. Versuch einer natürlichen Gruppierung der europäischen Oecophoridae auf Grund des Baues der Genitalapparate, samt Beschreibung von zwei neuen Arten. - *Anns zool.Warsz.* 16 : 171-193, T. 21-28.
- Toll, S., 1964. *Klucze do oznaczania owadów Polski, XXVII Lepidoptera, Zeszyt 35 Oecophoridae* Państwowe wydawnictwo naukowe, Warszawa, p. 1-174.
- Vives Moreno, A., 1985. Lista sistemática y sinonímica de la familia Oecophoridae Bruand, [1851], de Espana y Portugal con la descripción de nuevos géneros y especies (Lepidoptera : Gelechioidea). - *Shilap Revta lepid.* 13 : 251-270.